

МЕГЕОН 00207



ПАЯЛЬНАЯ СТАНЦИЯ С ЦИФРОВЫМ УПРАВЛЕНИЕМ



**РУКОВОДСТВО ПО
ЭКСПЛУАТАЦИИ**

Благодарим вас за доверие к продукции нашей компании

© МЕГЕОН. Все права защищены.

СОДЕРЖАНИЕ

| | |
|---|----|
| Условные обозначения, стандарты..... | 3 |
| Специальное заявление | 3 |
| Введение, особенности | 3 |
| Советы по безопасности | 4 |
| Перед первым использованием | 5 |
| Внешний вид | 6 |
| Инструкция по эксплуатации | 7 |
| Технические характеристики..... | 9 |
| Типовые неисправности и способы их устранения | 9 |
| Меры предосторожности | 10 |
| Обслуживание наконечника паяльника | 10 |
| Уход и хранение | 10 |
| Срок службы | 11 |
| Гарантийное обслуживание..... | 11 |
| Комплект поставки..... | 11 |

УСЛОВНЫЕ ОБОЗНАЧЕНИЯ



ВНИМАНИЕ



ВЫСОКОЕ
НАПРЯЖЕНИЕ



ВОЗМОЖНО
ПОВРЕЖДЕНИЕ
ПРИБОРА



ГОРЯЧАЯ
ПОВЕРХНОСТЬ



ЗАЗЕМЛЕНИЕ

СТАНДАРТЫ



СПЕЦИАЛЬНОЕ ЗАЯВЛЕНИЕ

Компания оставляет за собой право без специального уведомления, не ухудшая потребительских свойств прибора изменить: дизайн, технические характеристики, комплектацию, настоящее руководство. Данное руководство содержит только информацию об использовании, предупреждающие сообщения, правила техники безопасности и меры предосторожности при использовании соответствующих функций этого прибора.

ВВЕДЕНИЕ

МЕГЕОН 00207 — это удобная паяльная станция, состоящая из термофена с центробежным нагнетателем и паяльника. У станции цифровая установка, индикация и стабилизация температуры и аналоговое управление потоком воздуха. Немаловажным преимуществом при работе с паяльником и термофеном является маленький вес и мягкий провод. 3 наконечника для термофена в комплекте, большое количество сменных наконечников для паяльника разной формы (в комплект не входят). Яркие светодиодные дисплеи, удобные кнопки для установки температуры и аналоговый регулятор потока воздуха.

ОСОБЕННОСТИ

- 👍 Яркие светодиодные дисплеи;
- 👍 Небольшой размер;

- 👍 Удобные кнопки для установки температуры;
- 👍 Аналоговый регулятор потока воздуха;
- 👍 Термофен с центробежным нагнетателем;
- 👍 Цифровая установка, индикация и стабилизация температуры термофена и паяльника;
- 👍 Отсутствие шланга у термофена;
- 👍 Три сменных наконечника в комплекте ;
- 👍 Индикатор нагрева термофена и паяльника;
- 👍 Датчик положения термофена;
- 👍 Интеллектуальное охлаждение термофена ;
- 👍 Паяльник средней мощности;
- 👍 Мягкий провод и маленький вес;
- 👍 Большой выбор сменных наконечников для паяльника разных форм и размеров (в комплект не входят).

СОВЕТЫ ПО БЕЗОПАСНОСТИ



- Конструкция станции соответствует всем необходимым требованиям, но по соображениям безопасности для исключения случайного травмирования, повреждения других приборов и оборудования, а также правильного и безопасного её использования соблюдайте следующие правила:



- Перед началом эксплуатации, следует убедиться, что розетка, куда будет подключаться паяльная станция, надежно заземлена, в противном случае функция «ESD SAFE» работать не будет и безопасность эксплуатации не может быть гарантирована.

- Не допускайте к работе с паяльной станцией несовершеннолетних без присмотра взрослых.

- Пользователь должен руководствоваться здравым смыслом и обладать базовыми знаниями в электротехнике.



- **Категорически запрещается** использовать термофен в качестве бытового фена для волос, прикасаться к горячим металлическим частям паяльника и термофена.

- **Категорически запрещено** работать с паяльной станцией на работающих, включенных или не полностью обесточенных приборах или оборудовании.



- **Категорически запрещено** использовать паяльную станцию не по назначению, т.е. для любых других целей кроме монтажа/демонтажа радиоэлементов.

- Не направляйте работающий термофен на людей или животных.

- Чтобы избежать выхода из строя паяльной станции или оборудования где производятся работы — необходимо соблюдать правила гальванической развязки между приборами.



- Не работайте с открытой, отсутствующей или повреждённой крышками корпуса, повреждённым паяльником или термофеном — возможно поражение электрическим током или получение ожогов;

- Если паяльная станция не работает или издаёт ненормальный звук — не работайте с ней, обратитесь в сервисный центр.

- Не разбирайте, и не пытайтесь отремонтировать паяльную станцию самостоятельно или вносить изменения в его конструкцию — это приведёт к лишению гарантии и возможной неработоспособности.

- Защитите паяльник, термофен и паяльную станцию от попадания внутрь корпуса влаги, пыли, высокоактивных растворителей, и газов вызывающих коррозию. Поддерживайте поверхности паяльной станции в чистом и сухом виде.

- Если в паяльную станцию, паяльник или термофен попала влага или жидкость немедленно выключите его, и обратитесь к дилеру или в сервисный центр.

- Если в паяльной станции образовался конденсат (что может быть вызвано резкой сменой температуры окружающего воздуха) — необходимо не включая паяльную станцию, выдержать её при комнатной температуре без упаковки не менее 2 часов.

- Не работайте с паяльной станцией в непосредственной близости от легковоспламеняющихся материалов, жидкостей и газов — высокая температура паяльника и термофена может послужить причиной возгорания.

- Не работайте с паяльной станцией во взрывоопасной среде, т.к. при включении и выключении возможно искрообразование, что может привести к взрыву.

- Работая с помощником, будьте предельно внимательны, чтобы его не травмировать.

- Выключайте паяльную станцию при длительных перерывах между работой.

- Наконечники паяльника и термофена слишком горячие, во избежание получения ожогов и повреждения наконечников — не меняйте их до полного остывания.

- Чтобы избежать повреждения поверхностей — используйте подставки из комплекта.

ПЕРЕД ПЕРВЫМ ИСПОЛЬЗОВАНИЕМ

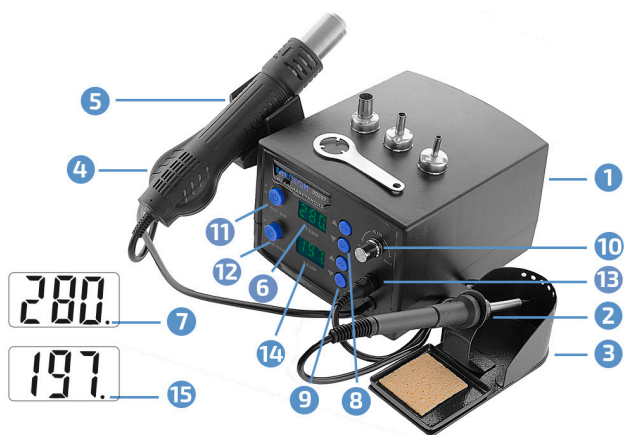
После приобретения паяльной станции МЕГЕОН 00207, рекомендуем проверить её, выполнив следующие шаги:

- Проверьте станцию и упаковку на отсутствие механических и других видов повреждений, вызванных транспортировкой.

- Если упаковка повреждена, сохраните её до тех пор, пока прибор и аксессуары не пройдут полную проверку.
- Убедитесь, что корпус прибора, термофен и паяльник не имеют трещин, сколов, вмятин, а шнуры не повреждены.
- Проверьте комплектацию прибора.
- Если обнаружены дефекты и недостатки, перечисленные выше или комплектация не полная — верните прибор продавцу.

Пожалуйста, внимательно прочитайте настоящее руководство перед первым использованием и храните его вместе с прибором для быстрого разрешения возникающих вопросов во время работы.

ВНЕШНИЙ ВИД И ОРГАНЫ УПРАВЛЕНИЯ



- 1 Паяльная станция;
- 2 Паяльник;
- 3 Подставка для паяльника;
- 4 Термофен;
- 5 Подставка для термофена;
- 6 Индикатор температуры термофена;
- 7 Индикатор нагрева термофена;
- 8 Кнопки установки температуры термофена;
- 9 Кнопки установки температуры паяльника;
- 10 Регулятор потока воздуха;
- 11 Выключатель термофена;
- 12 Выключатель паяльника;
- 13 Гнездо для подключения паяльника;
- 14 Индикатор температуры паяльника;
- 15 Индикатор нагрева паяльника.

ИНСТРУКЦИЯ ПО ЭКСПЛУАТАЦИИ

Включите паяльную станцию в заземлённую розетку, **если розетка не будет правильно заземлена — функция «ESD SAFE» работать не будет и безопасность эксплуатации не может быть гарантирована.** Подключите паяльник к паяльной станции. Установите необходимые наконечники на паяльник и термофен и поставьте их на соответствующие подставки (подставка термофена крепится к корпусу станции).

ТЕРМОФЕН:

- Перед включением установите максимальный поток воздуха. Включите термофен, нажатием кнопок установите необходимую температуру, это можно сделать не снимая термофен с подставки. Снимите термофен с подставки и дождитесь когда он прогреется и температура стабилизируется (индикатор нагрева термофена будет равномерно, периодически на некоторое время гаснуть), после стабилизации температуры установите необходимый поток воздуха. Термофен готов к работе. По окончании использования установите максимальный поток воздуха и поставьте термофен на подставку, система интеллектуального охлаждения охладит его, и он перейдёт в спящий режим. При снятии его с подставки, он автоматически включится и прогреется до установленной температуры.

ПАЯЛЬНИК:

- Включите паяльник и дождитесь когда он нагреется до установленной температуры, подождите 20...30 сек. для равномерного разогрева жала и стабилизации температуры, (о стабилизации температуры укажет равномерно мигающий индикатор нагрева) после этого можно приступать к работе. По окончании использования выключите паяльник.

Станция сохраняет последнюю установленную температуру (после стабилизации) для паяльника и термофена, и при включении сохранённое значение устанавливается по умолчанию.

Обратите внимание!!! При установке различных наконечников, необходима коррекция температуры, это связано с различной формой, сечением и размером наконечника. Например наконечник МЕГЕОН 900М–Т–0,8D имеет корректирующее значение 0 °С — соответственно его температура будет равна установленной, а при использовании наконечника МЕГЕОН 900М–Т–К имеющего коэффициент +30 °С — необходимо устанавливать на 30 °С меньше. В таблице указаны приблизительные поправочные коэффициенты, на сколько, будет больше или меньше температура наконечника, чем установленная.

| | |
|--|--|
| MEREOH 900M-T-0.8D 0°C | MEREOH 900M-T-LB -10°C |
| MEREOH 900M-T-1.2D 0°C | MEREOH 900M-T-0.5C 0°C |
| MEREOH 900M-T-1.6D 0°C | MEREOH 900M-T-0.8C 0°C |
| MEREOH 900M-T-2.4D 0°C | MEREOH 900M-T-1C 0°C |
| MEREOH 900M-T-3.2D 0°C | MEREOH 900M-T-1.5CF 0°C |
| MEREOH 900M-T-1.2LD -10°C | MEREOH 900M-T-2C 0°C |
| MEREOH 900M-T-SB 0°C | MEREOH 900M-T-3C 0°C |
| MEREOH 900M-T-B 0°C | MEREOH 900M-T-4C 0°C |
| MEREOH 900M-T-I -10°C | MEREOH 900M-T-K 30°C |
| MEREOH 900M-T-H -20°C | MEREOH 900M-T-R 0°C |
| MEREOH 900M-T-1.8H -10°C | MEREOH 900M-T-RT 0°C |
| MEREOH 900M-T-S4 0°C | MEREOH 900M-T-SI 0°C |

ТЕХНИЧЕСКИЕ ХАРАКТЕРИСТИКИ

| Параметр | Значение | | |
|------------------------------------|--|--------------|-----------------|
| Напряжение питания станции | ~ 230 В–50 Гц | | |
| Потребляемая мощность | ≤ 600 Вт | | |
| Размеры: станция, фен, паяльник | 240x215x125 мм (с подставкой для фена) Ø57x280 мм Ø24x220 мм | | |
| Вес | 1,95 кг (без подставки для паяльника) | | |
| Условия эксплуатации | Температура 5...50 °С, Относительная влажность 20...60 %. | | |
| Условия транспортировки и хранения | Температура –20...60 °С, Относительная влажность 20...80 %, без выпадения конденсата. | | |
| | Термофен | Нагнетатель | Паяльник |
| Напряжение питания | ~ 230 В | = 24 В | ~ 24 В |
| Мощность | 500 Вт, при 480 °С | 4 Вт | 40 Вт |
| Диапазон температуры | 100...480 °С | --- | 200...480 °С |
| Тип нагревательного элемента | Металлокерамика | --- | Металлокерамика |
| Производительность | --- | До 100 л/мин | --- |
| Сопrotивление заземления | ≤ 2 Ω | --- | ≤ 2 Ω |

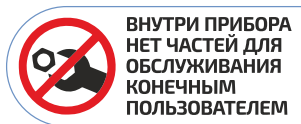
ТИПОВЫЕ НЕИСПРАВНОСТИ И СПОСОБЫ ИХ УСТРАНЕНИЯ

| Описание неисправности | Вероятная причина | Устранение |
|---|---------------------|------------------------------|
| Станция не включается | Отсутствует питание | Проверьте, устраните |
| Станция не включается | Станция неисправна | Обратитесь в сервисный центр |
| Некорректно работает или не работает фен или паяльник | Станция неисправна | |

МЕРЫ ПРЕДОСТОРОЖНОСТИ

● Данные, используемые в инструкции по эксплуатации, предназначены только для удобства пользователя, чтобы понять, как будет отображаться информация. Во время работы будут отображаться реальные значения!

● Защитите паяльную станцию, термофен и паяльник от вибрации, ударов, и не роняйте их.



ОБСЛУЖИВАНИЕ НАКОНЕЧНИКА ПАЯЛЬНИКА

Срок службы наконечника зависит от условий эксплуатации:

● Не устанавливайте чрезмерно высокую температуру (это сильно сокращает срок службы наконечника).

● Перед очисткой наконечника нанесите на облуженную поверхность небольшое количество припоя.

● Не оставляйте включенный паяльник на долгое время без работы (это уменьшает срок службы наконечника).

● Не прилагайте при пайке слишком больших усилий на наконечник (керамический нагреватель может разрушиться).

● Не используйте для чистки наконечника грубые или абразивные материалы.

● Если наконечник окислился без припоя, на специальной губке для чистки паяльников (при температуре ≈ 200 °C) с помощью канифоли или слабоактивированного флюса очистите и сразу облудите наконечник.

● Не используйте флюсы, содержащие высокую концентрацию хлора или кислот. Используйте только синтетическую смолу или активированный полимерный флюс.

При первом использовании наконечника возможно появление некоторого количества дыма и изменение цвета (это нормально).

Наконечники термофена и паяльника являются расходным материалом — гарантия на них не распространяется.

УХОД И ХРАНЕНИЕ

Не храните станцию в местах, где возможно попадание влаги или пыли внутрь корпуса, мест с высокой концентрацией активных химических веществ в воздухе. Не подвергайте станцию воздействию внешних вибраций, высоких температур (≥ 60 °C), влажности (≥ 80 %) и прямых солнечных лучей. Не протирайте её высокоактивными и горючими жидкостями, промасленной ветошью и др. загрязнёнными

материалами. Используйте специальные салфетки для бытовой техники. Перед хранением рекомендуется очистить и высушить станцию и аксессуары. Недопустимо применение жестких и абразивных материалов для чистки корпуса станции, используйте мягкую слегка влажную чистую ткань. Для чистки наконечника используйте специальную губку.

СРОК СЛУЖБЫ

Срок службы прибора 3 года. Указанный срок службы действителен при соблюдении потребителем требований настоящего руководства.

ГАРАНТИЙНОЕ ОБСЛУЖИВАНИЕ

Для получения обслуживания следует предоставить станцию в чистом виде, полной комплектации и следующие данные:

- 1 Контактная информация;
- 2 Описание неисправности;
- 3 Модель;
- 4 Серийный номер (при наличии);
- 5 Документ, подтверждающий покупку (копия);
- 6 Информацию о месте приобретения;
- 7 Полностью заполненный гарантийный талон.

Пожалуйста, обратитесь с указанной выше информацией к дилеру или в компанию «МЕГЕОН». Станция, отправленный, без всей указанной выше информации будет возвращена клиенту без ремонта.

КОМПЛЕКТ ПОСТАВКИ

- 1 Паяльная станция МЕГЕОН 00207 с термофеном и сетевым шнуром — 1 шт.
- 2 Паяльник — 1 шт.
- 3 Подставка — 2 шт.
- 4 Наконечники для термофена — 3 шт.
- 5 Ключ для смены наконечников — 1 шт.
- 6 Губка для чистки паяльника — 1 шт.
- 7 Руководство по эксплуатации — 1 экз.
- 8 Гарантийный талон — 1 экз.



MEGEON

🌐 WWW.MEGEON-PRIBOR.RU

☎ +7 (495) 666-20-75

✉ INFO@MEGEON-PRIBOR.RU

© МЕГЕОН. Все материалы данного руководства являются объектами авторского права (в том числе дизайн). Запрещается копирование (в том числе физическое копирование), перевод в электронную форму, распространение, перевод на другие языки, любое полное или частичное использование информации или объектов (в т.ч. графических), содержащихся в данном руководстве без письменного согласия правообладателя. **Допускается** цитирование с обязательной ссылкой на источник.